

市人社局

助企纾困和稳就业政策

政策解读

目录 CONTENTS

01

实施企业缴费“缓”“降”“免”政策

03

以发挥失业保险基金效用
为主体内容实施助企纾困举措

02

服务重点就业群体和吸纳
就业主体，着力稳就业

04

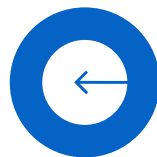
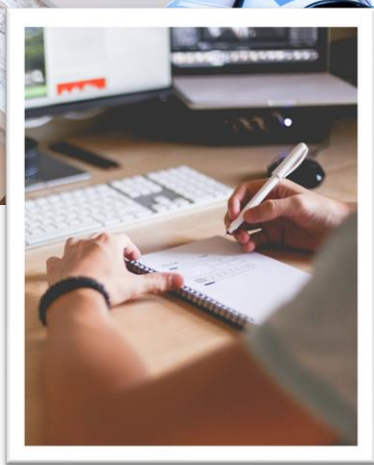
着力提升就业技能促进高质量就业

Chapter 01

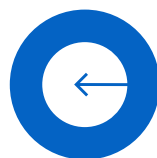
实施企业缴费“缓”“降”“免” 政策



具体政策措施



一是延续实施总费率为1%的阶段性降低失业保险费率政策至2023年8月31日。对部分行业企业阶段性实施缓缴养老保险、失业保险、工伤保险费政策，缓缴期间免收滞纳金。以个人身份参加企业职工基本养老保险的个体工商户和各类灵活就业人员，2022年缴纳养老保险费有困难的，可自愿暂缓缴费至2023年底前补缴。



二是支持部分工程建设领域企业差异化缴存工资保证金。鼓励企业使用银行保函和保险保函的方式代替储存工资保证金。对符合保证金返还条件的项目，经审核后于3个工作日内退还。

Chapter 02

服务重点就业群体和吸纳就业主体，着力稳就业



具体政策措施

1

一是支持和鼓励企业开展就业见习。对距见习协议确定的见习期不足 $\frac{1}{3}$ 时见习人员实现稳定就业的，在计算补贴时该人员见习期按协议确定的最长期限计算。对组织符合条件人员参加就业见习的单位，预拨10%的见习补贴。



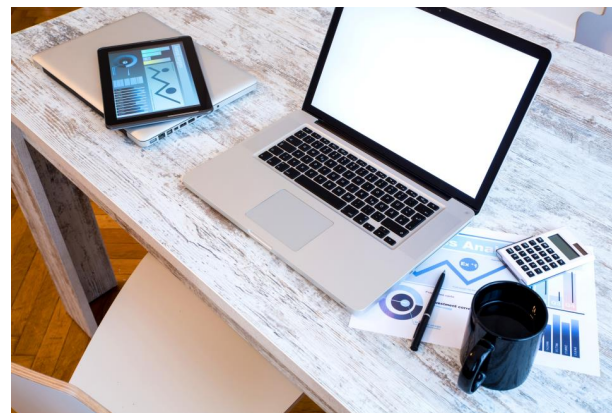
2

二是对招用就业困难人员并缴纳社会保险费的单位，按其为就业困难人员实际缴纳的基本养老保险费、基本医疗保险费（含生育保险费）和失业保险费给予补贴，不包括就业困难人员个人应缴纳的部分。并按我市最低工资标准的50%给予吸纳就业岗位补贴。



3

三是企业招用毕业年度高校毕业生，与之签订1年以上劳动合同并为其缴纳社会保险费的，给予一定数额的社会保险补贴，不包括高校毕业生个人应缴纳的部分（即社会保险费统筹部分给予补贴），补贴期限确定为1年。对离校2年内未就业的高校毕业生灵活就业后缴纳的社会保险费，补贴标准为实际缴费的 $\frac{2}{3}$ ，补贴期限确定为2年。

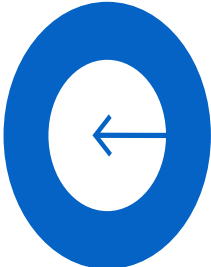


Chapter 03

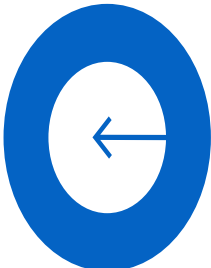
以发挥失业保险基金效用为
主体内容实施助企纾困举措



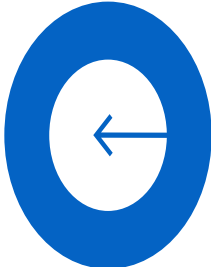
具体政策措施



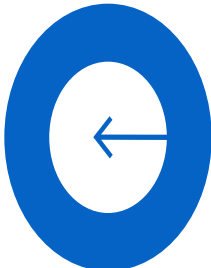
一是实施失业保险稳岗返还政策。大型企业按企业及其职工上年度实际缴纳失业保险费的30%返还，中小微企业按90%返还。



三是继续支持失业人员、就业困难人员就业创业。延续实施领取失业保险金期间失业人员自主创业一次性领取剩余失业保险金及创业失败人员享受失业保险待遇政策。



二是切实提升失业保险待遇标准。延续实施阶段性提高失业保险金标准政策至2022年12月31日。延续受理失业补助金申领。



四是扩大失业保险技能提升补贴政策受益范围。领取失业保险金期间取得职业资格证书或职业技能等级证书的符合条件的参保失业人员，可按照标准申请技能提升补贴。



Chapter 04

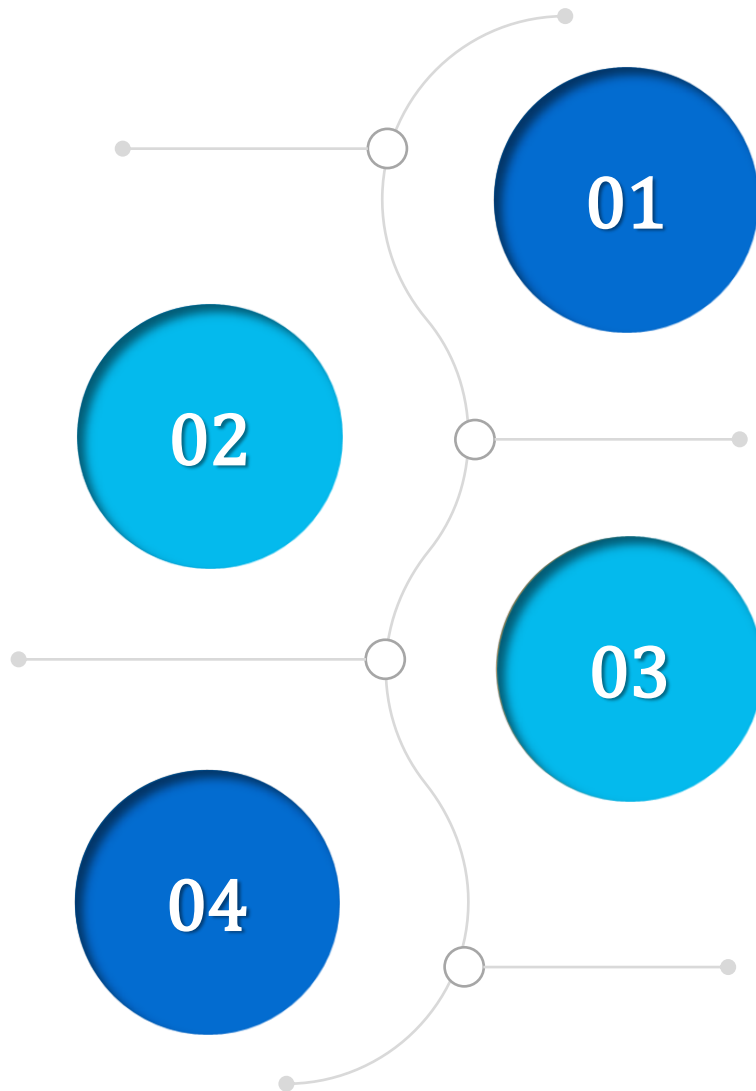
着力提升就业技能促进 高质量就业



具体政策措施

引导各类培训资源根据急需紧缺职业（工种）设立就业重点群体培训项目，按规定给予培训补贴。

面向毕业离校三年未就业高校毕业生及下年毕业的在校生，组织开展免费专业转换及技能提升培训，补贴标准为每人1500元-2000元，培训补贴直补培训机构。



发布急需紧缺技能人才目录。结合我市重大工程、重大项目、重点产业和骨干企业用工需求，按季度编制发布企业急需紧缺技能人才参考目录。

实施高校毕业生免费专业转换及技能提升培训。